



T.C. MİLLÎ EĞİTİM BAKANLIĞI

**2024-2028
YUNUS EMRE
ORTAOKULU
STRATEJİK PLANI**





SUNUŞ

Bilginin ve teknolojinin deđiřtiđi, s¼rekli geliřen bir ađda yařamaktayız. Deđiřerek geliřen bu d¼nya, eđitimde de ađa uygun yenilikler yapma geređini zorunlu kılmıřtır. Bu zorunluluklar belli bir plan erevesinde yapılmalıdır. Bu plan tıpkı bir geminin rotasını belirleyen pusula gibidir. İlemizin 2024-2028 yılları arasında eđitimdeki yol haritası, stratejik ama ve hedeflerini ortaya koymayı amalamaktadır. Patnos İle Milli Eđitim M¼d¼rl¼đ¼ Stratejik Planını hesap verebilirlik, saydamlık, katılım ve vatandař memnuniyetini ¼nceliklendiren kapsamlı bir alıřmayla hazırlamıřtır. Planın nitelikli bir biimde hazırlanmasının yanında asıl olan bu planın hayata geirilmesidir. İle Milli Eđitim M¼d¼rl¼đ¼m¼z¼n 5018 sayılı Kamu Mali Y¼netimi Kontrol Kanunu geređi geliřtirdiđi Stratejik Plan'ın 2024-2028 yılları arasında eđitim ¼đretim alıřmalarımıza ıřık tutması beklenmektedir. Kamu idareleri; kalkınma planları, ilgili mevzuat ve kurumlar kendi temel ilkeleri erevesinde geleceđe iliřkin misyon ve vizyonlarını oluřturmalıdırlar. Daha sonra bu kamu idareleri, stratejik amalar ve ¼l¼lebilir hedefler saptamak, performanslarını ¼nceden belirlenmiř olan g¼stergeler dođrultusunda ¼lmek ve bu s¼recin izleme ve deđerlendirmesini yapmak ve hedeflere ulařım d¼zeylerini tespit ederek geleceđe y¼nelik kılavuz olması amaıyla stratejik plan hazırlarlar. Stratejik planlama bulunduđumuz nokta ve ulařılması istenen hedef arasında ki en kısa yolu bulmamızı tarif eder. Her kurum, gelecekte nereye ulařmak istediđini belirlemek ve planlama yapmak zorundadır. T¼rk Milli Eđitiminin Temel Amaları dođrultusunda, Patnos İle Milli Eđitim M¼d¼rl¼đ¼ olarak 5018 sayılı Kamu Mali Y¼netimi ve Kontrol Kanunu'nun 9. maddesi geređince ve Bakanlıđımız tarafından 2013/26 sayılı genelge dođrultusunda 2024-2028 yılları arasını kapsayan Stratejik Planımızı hazırlamıř bulunmaktayız. Stratejik Planımız ¼ ana tema ¼zerinde odaklanmaktadır. Bu temalar, Bakanlıđımız 2024-2028 Stratejik Plan taslađıyla ¼rt¼secek biimde sırasıyla Eđitime Eriřimin Artırılması, Eđitimde Kalitenin Artırılması ve Eđitimde Kapasitenin Geliřtirilmesi olarak belirlenmiřtir. Bu temaların alt bařlıđı olarak toplamda 7 stratejik hedef oluřturulmuřtur. Yođun alıřmalar sonucunda ortaya ıkan m¼d¼rl¼đ¼m¼z 2024-2028 stratejik planı, kurumumuzun sahip olduđu beřeri, mali ve fiziki kaynakları tespit etmede ve bu kaynakların daha verimli ve etkili bir biimde kullanılmasını sađlamada m¼d¼rl¼đ¼m¼z y¼netimine ve alıřanlarına bir rehber olacaktır. ¼zverili ve katılımcı bir anlayıřın ¼r¼n¼ olan M¼d¼rl¼đ¼m¼z¼n Stratejik Planının oluřturulmasında emeđi geen herkesi bir kez daha tebrik ediyor, planının en ¼st d¼zeyde yarar sađlamasını ve eđitim ¼đretim faaliyetlerimize y¼ksek katkı sunmasını temenni ediyorum.

Mansur VURAL
İle Milli Eđitim M¼d¼r¼

T.C. PATNOS KAYMAKAMLIĐI
YUNUS EMRE ORTAOKULU MÜDÜRLÜĐÜ

2024-2028 STRATEJİK PLANI



“ Muallimler! Yeni nesli, Cumhuriyetin fedakâr muallim ve mürebbilerini sizler yetiştireceksiniz. Ve yeni nesil sizin eseriniz olacaktır. “

-Mustafa Kemal ATATÜRK

İSTİKLALMARŞI

Korkma, sönmez bu şafaklarda yüzen al sancak;
Sönmeden yurdumun üstünde tüten en son ocak.
O benim milletimin yıldızıdır, parlayacak;
O benimdir, o benim milletimindir ancak.

Çatma, kurban olayım, çehreni ey nazlı hilal!
Kahraman ırkıma bir gül! Ne bu şiddet, bu celal?
Sana olmaz dökülen kanlarımız sonra helal...
Hakkıdır Hakk'a tapan milletimin istiklal!

Ben ezelden beridir hür yaşadım, hür yaşarım.
Hangi çılgın bana zincir vuracakmış? Şaşarım!
Kükremiş sel gibiyim, bendimi çiğner, aşarım.
Yurtarım dağları, enginlere sığmam taşarım.

Garbın afakını sarmışsa çelik zırhlı duvar,
Benim iman dolu göğsüm gibi serhaddim var.
Ulusun, korkma! Nasıl böyle bir imanı boğar,
"Medeniyet!" dediğin tek dişi kalmış canavar?

Arkadaş! Yurduma alçakları uğratma sakın.
Siper et gövdeni, dursun bu hayasızca akın.
Doğacaktır sana va'dettiği günler Hakk'ın...
Kim bilir, belki yarın, belki yarından da yakın.

Bastığın yerleri "toprak!" diyerek geçme, tanı:
Düşün altındaki binlerce kefensiz yatanı.
Sen şehit oğlusun, incitme, yazıktır atanı:
Verme, dünyaları alsan da, bu cennet vatanı.

Kim bu cennet vatanın uğruna olmaz ki feda?
Şüheda fışkıracak toprağı sıksan, şüheda!
Canı, cananı bütün varımı alsan da Hüda,
Etmesin tek vatanımdan beni dünyada cüda.

Ruhumun senden, İlahi, şudur ancak emeli:
Değmesin mabedimin göğsüne namahrem eli.
Bu ezanlar ezanlar-ki şahadetleri dinin temeli,
Ebedi yurdumun üstünde benim inlemeli.

O zaman vecd ile bin secde eder-varsa-taşım,
Her cerihamdan, İlahi, boşanıp kanlı yaşım,
Fışkırır ruh-ı mücerred gibi yerden na'sım;
O zaman yükselerek arşa değer belki başım.

Dalgalan sen de şafaklar gibi ey şanlı hilal!
Olsun artık dökülen kanlarımın hepsi helal!
Ebediyen sana yok, ırkıma yok izmihlal:
Hakkıdır, hür yaşamış bayrağımın hürriyet;
Hakkıdır, Hakk'a tapan, milletimin istiklal!

Mehmet AKIF ERSOY



**Öğretmenler;
Yeni Nesil Sizin
Eseriniz Olacaktır.**

M. Atatürk

GENÇLİĞE HİTABE

Ey Türk gençliği Birinci vazifen, Türk İstiklalini, Türk cumhuriyetini, İlelebet, muhafaza ve müdafaa etmektir.

Mevduiyetinin ve istikbalinin yegane temeli budur. Bu temel, senin, en kıymetli hazinendir. İstikbalde dahi, seni, bu hazineden, mahrum etmek isteyecek, dahili ve harici, bedhahların olacaktır. Bir gün, istiklal ve cumhuriyeti müdafaa mecburiyetine düşersen, vazifeye atılmak için, içinde bulunacağın vaziyetin imkanı ve şeraitini düşünmeyeceksin! Bu imkan ve şerait, çok namüsaait bir mahiyette tezahür edebilir. İstiklal ve cumhuriyetine kastedecek düşmanlar, bütün dünyada emsali görülmemiş bir galibiyetin mümessili olabilirler. Cebren ve hile ile aziz vatanın, bütün kaleleri zaft edilmiş, bütün tersanelerine girilmiş, bütün orduları dağıtılmış ve memleketin her köşesi bilfiil işgal edilmiş olabilir. Bütün bu şeraitten daha elim ve daha vahim olmak üzere, memleketin dahilinde, iktidara sahip olanlar gaffet ve dalalet ve hatta hiyanet içinde bulunabilirler. Hatta bu iktidara sahipleri şahsi menfaatlerini, müstevlerin siyasi emelleriyle tevhit edebilirler. Millet, fakr u zaruret içinde harap ve bîtap düşmüş olabilir.

Ey Türk istikbalinin evladı! İşte, bu ahval ve şerait içinde dahi, vazifen; Türk istiklal ve cumhuriyetini kurtarmaktır! Muhtaç olduğun kudret, damarlarındaki asil kanda, mevcuttur!

M. Atatürk

“ Muallimler! Yeni nesli, Cumhuriyetin fedakâr muallim ve mürebbilerini sizler yetiştireceksiniz. Ve yeni nesil sizin eseriniz olacaktır. “

-Mustafa Kemal ATATÜRK

Okul/Kurum Bilgileri

İli:AĞRI		İlçesi:PATNOS	
Adres:	YUNUSEMRE MAH. YUNUSEMRE CAD. YUNUS EMRE ORTAOKULU BLOK NO 39/1 PATNOS / AĞRI	Coğrafi Konum (link)	39°14'32.9"N 42°52'46.1"E
Telefon Numarası:	4726164155	Faks Numarası:	
e- Posta Adresi:	725829@meb.k12.tr	Web sayfası adresi:	https://patnosyunusemreortaokulu.meb.k12.tr/
Kurum Kodu:	Ortaokul 725829	Öğretim Şekli:	TAM GÜN



SUNUŞ

Çağımız dünyasında her alanda yaşanan hızlı gelişmelere paralel olarak eğitimin amaçlarında, yöntemlerinde ve işlevlerinde de değişimin olması vazgeçilmez, ertelenmez ve kaçınılmaz bir zorunluluk haline gelmiştir. Eğitimin her safhasında sürekli gelişime açık, nitelikli insan yetiştirme hedefine ulaşılabilmesi; belli bir planlamayı gerektirmektedir.

Milli Eğitim Bakanlığı birimlerinin hazırlamış olduğu stratejik planlama ile izlenebilir, ölçülebilir ve geliştirilebilir çalışmaların uygulamaya konulması daha da mümkün hale gelecektir. Eğitim sisteminde planlı şekilde gerçekleştirilecek atılımlar; ülke bazında planlı bir gelişmenin ve başarmanın da yolunu açacaktır.

Bu anlamda, 2024-2028 dönemi stratejik planının; belirlenmiş aksaklıkların çözüme kavuşturulmasını ve çağdaş eğitim ve öğretim uygulamalarının bilimsel yönleriyle başarıyla yürütülmesini sağlayacağı inancını taşımaktayız. 2019-2023 Eğitim ve Öğretim planı katılımcı yöntemlerle beş yıllık olarak hazırlanmakla birlikte her bir yıllık gelişim planları ayrı ayrı hazırlanacaktır. Bu çalışmayı planlı kalkınmanın bir gereği olarak görüyor; planın hazırlanmasında emeği geçen tüm paydaşlara teşekkür ediyor, İlçemiz, İlimiz ve Ülkemiz eğitim sistemine hayırlı olmasını diliyorum.

Serhat MİRZAOĞLU
Okul Müdürü

İÇİNDEKİLER

1. GİRİŞ VE STRATEJİK PLANIN HAZIRLIKSÜRECİ

- 1.1. Strateji Geliştirme Kurulu ve Stratejik Plan Ekibi
- 1.2. Planlama Süreci

2. DURUM ANALİZİ

- 2.1. Kurumsal Tarihçe
- 2.2. Uygulanmakta Olan Planın Değerlendirilmesi
- 2.3. Mevzuat Analizi
- 2.4. Üst Politika Belgelerinin Analizi
- 2.5. Faaliyet Alanları ile Ürün ve Hizmetlerin Belirlenmesi
- 2.6. Paydaş Analizi
- 2.7. Kuruluş İçi Analiz
 - 2.7.1. Teşkilat Yapısı
 - 2.7.2. İnsan Kaynakları
 - 2.7.3. Teknolojik Düzey
 - 2.7.4. Mali Kaynaklar
 - 2.7.5. İstatistikî Veriler
- 2.8. Dış Çevre Analizi (Politik, Ekonomik, Sosyal, Teknolojik, Yasal ve Çevresel Çevre Analizi - PESTLE)
- 2.9. Güçlü ve Zayıf Yönler ile Fırsatlar ve Tehditler (GZFT) Analizi
- 2.10. Tespit ve İhtiyaçların Belirlenmesi

3. GELECEĞE BAKIŞ

- 3.1. Misyon
- 3.2. Vizyon
- 3.3. Temel Değerler

4. AMAÇ, HEDEF VE STRATEJİLERİN BELİRLENMESİ

- 4.1. Amaçlar
- 4.2. Hedefler
- 4.3. Performans Göstergeleri
- 4.4. Stratejilerin Belirlenmesi
- 4.5. Maliyetlendirme

5. İZLEME VE DEĞERLENDİRME

6. Tablo/Şekil/Grafikler/Ekler

1. GİRİŞ VE STRATEJİK PLANIN HAZIRLIKSÜRECİ

Strateji Geliştirme Kurulu ve Stratejik Plan Ekibi

Tablo1.StratejiGeliştirmeKuruluveStratejikPlanEkibiTablosu

Strateji Geliştirme Kurulu Bilgileri		Stratejik Plan Ekibi Bilgileri	
Adı Soyadı	Ünvanı	Adı Soyadı	Ünvanı
SERHAT MİRZAOĞLU	Okul Müdürü	HATİCE GÜR	Müdür Yardımcısı
SUAT BAHADIR KURT	Bilişim Tekn.Öğretmeni	DİLEK ÖZTÜRK	Fen Bilimleri Öğretmeni
İHSAN BAYRAM	Türkçe Öğetmeni	ÖMER DOĞAN	Beden Eğitimi Öğretmeni
MERVE NALBANT	Sosyal Bilg.Öğretmeni	YASEMİN KARABULUT AYDIN	Matematik Öğretmeni
SAFETULLAH KUNDU	Okul Aile Birliği Başkanı	YEŞİM AKÇA	Türkçe Öğretmeni

1.1. Planlama Süreci

2024-2028 dönemi stratejik plan hazırlanması süreci Üst Kurul ve Stratejik Plan Ekibinin oluşturulması ile başlamıştır. Ekip tarafından oluşturulan çalışma takvimi kapsamında ilk aşamada durum analizi çalışmaları yapılmış ve durum analizi aşamasında paydaşlarımızın plan sürecine aktif katılımını sağlamak üzere paydaş anketi, toplantı ve görüşmeler yapılmıştır.

Durum analizinin ardından geleceğe yönelim bölümüne geçilerek okulumuzun amaç, hedef, gösterge ve eylemleri belirlenmiştir. Çalışmaları yürüten ekip ve kurul bilgileri altta verilmiştir.

2. DURUMANALIZİ

Durum analizi bölümünde okulumuzun mevcut durumu ortaya konularak “Neredeyiz?” sorusuna yanıt bulunmaya çalışılmıştır.

Bu kapsamda okulumuzun kısa tanıtımı, okul künyesi ve temel istatistikleri, paydaş analizi ve görüşleri ile okulumuzun Güçlü Zayıf Fırsat ve Tehditlerinin (GZFT) ele alındığı analize yer verilmiştir.

Durum analizi bölümünde aşağıdaki hususlarla ilgili analiz ve değerlendirmeler yapılmıştır;

- Kurumsal tarihçe
- Uygulanmakta olan planın değerlendirilmesi
- Mevzuat analizi
- Üst politika belgelerinin analizi
- Faaliyet alanları ile ürün ve hizmetlerin belirlenmesi
- Paydaş analizi
- Kuruluş içi analiz
- Dışçevreanalizi(Politik,ekonomik,sosyal,teknolojik,yasalveçevreselanaliz)
- Güçlü ve zayıf yönler ile fırsatlar ve tehditler(GZFT)analizi
- Tespit ve ihtiyaçların belirlenmesi

2.1. Kurumsal Tarihçe

1985 Yılında Yunus Emre İlkokulu bünyesinde eğitim öğretime başlamış 2019 yılından itibaren ise mevcut 16 derslikli yeni binasına taşınmıştır. Okulumuz 4 katlı olup okulumuzda 16 derslik, 1 Fen Laboratuvarı, 1 Bilgi Teknoloji sınıfı, 1 Müzik Sınıfı , 1 Spor Odası, 1 Kütüphane bulunmaktadır.

Yasal Yükümlülükler ve Mevzuat Analizi

Yunus Emre Ortaokulu , İl ve İlçe Milli Eğitim Müdürlüğümüzün tabi olduğu tüm yasal yükümlülüklerle uymakla mükelleftir. Bunların dışında Ortaokul düzeyinde yükümlülük arz eden mevzuat, Tablo 1’de ayrıca gösterilmiştir.

Tablo 1 Mevzuat Analizi

Yasal Yükümlülük	Dayanak	Tespitler	İhtiyaçlar
<ul style="list-style-type: none">Okulumuz “Dayanak” başlığı altında sıralanan Kanun, Kanun Hükmünde Kararname, Tüzük, Genelge ve Yönetmeliklerdeki ilgili hükümleri yerine getirmek“Eğitim-öğretim hizmetleri, insan kaynaklarının gelişimi, halkla ilişkiler, stratejik plan hazırlama, stratejik plan izleme-değerlendirme süreci iş ve işlemleri” faaliyetlerini yürütmek.Resmi kurum ve kuruluşlar, sivil toplum kuruluşları ve özel sektörle mevzuat hükümlerine aykırı olmamak ve faaliyet alanlarını kapsamak koşuluyla protokoller ve diğer işbirliği	<ul style="list-style-type: none">T.C. Anayasası1739 Sayılı Millî Eğitim Temel Kanunu652 Sayılı MEB Teşkilat ve Görevleri Hakkındaki Kanun Hükmünde Kararname222 Sayılı Millî Eğitim Temel Kanunu (Kabul No: 5.1.1961, RG: 12.01.1961 / 10705-Son Ek ve Değişiklikler: Kanun No: 12.11.2003/ 5002, RG: 21.11.2003657 Sayılı Devlet Memurları Kanunu5442 Sayılı İl İdaresi Kanunu3308 Sayılı Mesleki Eğitim Kanunu439 Sayılı Ek Ders Kanunu4306 Sayılı Zorunlu İlköğretim ve Eğitim Kanunu5018 sayılı Kamu Mali Yönetimi ve Kontrol KanunuMEB Personel Mevzuat BülteniTaşıma Yoluyla Eğitime Erişim YönetmeliğiMEB Millî Eğitim Müdürlükleri	<ul style="list-style-type: none">Müdürlüğümüzün hizmetlerini mevzuattaki hükümlere uygun olarak yürütmektedir.Diğer kurumlarla işbirliği gerektiren çalışmalarda, gerek tabi olduğumuz mevzuat gerekse diğer kurumların mevzuatları arasında uyumsuzluk ortaya çıkabilmektedir.Tabi olduğumuz mevzuatın kapsamı, Müdürlüğümüzün yetkilerini çeşitlendirmekle birlikte sınırlamaktadır.Kurumsal kültürümüz, mevzuatta sık yaşanan değişikliklere hazırlıklı olmasına rağmen öğrenci ve velilerimizden oluşan paydaşlarımız, yeni ve farklı çalışmalara uyuma	<ul style="list-style-type: none">Diğer kurumlarla işbirliğinde, yetki alanının genişletilmesiMevzuat itibariyle Okul Müdürlerinin yetkilerinin artırılmasıEğitim uygulamaları konusunda ulusal düzeyde tanıtım çalışmaları yaparak öğrenci ve velilerinin bilgilendirilmesiMevzuatta ihtiyaç duyulan değişikliklerde “yenileme” çalışmaları yerine “güncelleme” çalışmalarına yer verilmesiÖğrenci velilerinin eğitim faaliyetlerine müdahale alanlarının sınırlandırılması

<p>çalışmalarını yürütmek</p> <ul style="list-style-type: none">• İlkokul öğrencilerinin okula kayıt, sınıf geçme, devam-devamsızlık, sosyal sorumluluk çalışmaları vb. iş ve işlemleri	<p>Yönetmeliği (22175 Sayılı RG Yayınlanan)</p> <ul style="list-style-type: none">• Millî Eğitim Bakanlığı Rehberlik ve Psikolojik Danışma Hizmetleri Yönetmeliği• 04.12.2012/202358 Sayı İl İlçe MEM'nün Teşkilatlanması 43 Nolu Genelge• 26 Şubat 2018 tarihinde yayımlanan Kamu İdarelerinde Stratejik Planlamaya İlişkin Usul ve Esaslar Hakkındaki Yönetmelik• Okul Öncesi Eğitim ve İlköğretim Kurumları Yönetmeliği• Sosyal Etkinlikler Yönetmeliği• MEB Eğitim Kurulları ve Zümreleri Yönergesi	<p>direnç göstermektedir.</p> <ul style="list-style-type: none">• Mevzuat itibarıyla öğrenci velilerinin eğitim faaliyetlerine müdahale alanını sınırlandıran herhangi bir mekanizma bulunmamaktadır.	<p>ı için yasal tedbirlerin alınması</p> <ul style="list-style-type: none">• Mevzuatın, çalışanların kendilerini güvende hissedebileceği şekilde yeniden düzenlenmesi
---	--	---	---

2.2. Üst Politika Belgeleri Analizi

Üst politika belgeleri;

- 12.KalkınmaPlanı
- Cumhurbaşkanlığı Programı,
- Orta Vadeli Program,
- Cumhurbaşkanlığı Yıllık Programı,
- Millî Eğitim Bakanlığı Stratejik Planı,
- İl Millî Eğitim Müdürlüğü Stratejik Planı,
- İlçe Millî Eğitim Müdürlüğü Stratejik Planı ile
- Okul/kurum ilgilendiren ulusal, bölgesel ve sektörel strateji eylem planlarını ifade eder.

Tablo2.Üst Politika Belgeleri Analizi Tablosu

Üst Politika Belgesi	İlgili Bölüm/R eferans	Verilen Görevler/İhtiyaçlar
5018 sayılı Kamu Mali Yönetimi ve Kontrol Kanunu	<ul style="list-style-type: none">• 9. Madde,• 41. Madde	Kurum Faaliyetlerinde bütçenin etkin ve verimli kullanımı Stratejik Plan Hazırlama İzleme ve Değerlendirme Çalışmaları
30344 sayılı Kamu İdarelerinde Stratejik Plan Hazırlamaya İlişkin Usul ve Esaslar Hakkında Yönetmelik (26 Şubat 2018)	Tümü	5 yıllık hedefleri içeren Stratejik Plan hazırlanması
Cumhurbaşkanlığı Yıllık Programı	Tümü	2024-2028 Stratejik Planının Hazırlanması
2021-2023 Orta Vadeli Program	Tümü	Bütçe çalışmaları
MEB 12. Kalkınma Planı Politika Önerileri	Önerilen politikalar	Hedef ve stratejilerin belirlenmesi
MEB Kalite Çerçevesi	Tümü	Hedef ve stratejilerin belirlenmesi
MEB 2022 Bütçe Yılı Sunuşu	Tümü	Bütçe çalışmaları
2017-2023 Öğretmen Strateji Belgesi	Tümü	Hedef ve stratejilerin belirlenmesi
OECD 2022 Raporu	Türkiye verileri	Stratejilerin belirlenmesi
2022-2023 MEB İstatistikleri	Örgün Eğitim İstatistikleri	Hedef ve göstergelerin belirlenmesi
Kamu İdareleri İçin Stratejik Plan Hazırlama Kılavuzu (26 Şubat 2018)	Tümü	5 yıllık hedefleri içeren Stratejik Plan hazırlanması

2022/21 sayılı Genelge, 2024-2028 Stratejik Plan Hazırlık Çalışmaları (06 Ekim 2022)	Tümü	2024-2028 Stratejik Planının Hazırlanması
MEB 2024-2028 Stratejik Plan Hazırlık Programı (06 Ekim 2022)	Tümü	2024-2028 Stratejik Planı Hazırlama Takvimi
MEB 2024-2028 Stratejik Planı	Tümü	MEB Politikaları Konusunda Taşra Teşkilatına Rehberlik
Kamu İdarelerince Hazırlanacak Performans Programları Hakkında Yönetmelik	Tümü	5 yıllık kurumsal hedeflerin her bir mali yıl için ifade edilmesi
Kamu İdarelerince Hazırlanacak Faaliyet Raporu Hakkında Yönetmelik	Tümü	Her bir mali yıl için belirlenen hedeflerin gerçekleştirme durumlarının tespiti, raporlanması
Ağrı İl Milli Eğitim Müdürlüğü 2024-2028 Stratejik Planı	Tümü	Amaç, hedef, gösterge ve stratejilerin belirlenmesi
İlçe Milli Eğitim Müdürlüğü 2024-2028 Stratejik Planı	Tümü	Amaç, hedef, gösterge ve stratejilerin belirlenmesi

2.3. Faaliyet Alanları ile Ürün/Hizmetlerin Belirlenmesi

Tablo3.FaaliyetAlanlar/Ürün ve Hizmetler Tablosu

Faaliyet Alanı	Ürün/Hizmetler
Öğretim-eğitim faaliyetleri	Öğrenci İşleri Kayıt-nakil işleri Devam-devamsızlık Sınıf geçme Sınav hizmetleri
Rehberlik faaliyetleri	Öğrencilere rehberlik yapmak Velilere rehberlik etmek Rehberlik faaliyetlerini yürütmek
Sosyal faaliyetler	Öğrencilerin sosyalleşmesini sağlamak Öğrencilerin sosyalleşmeleri için uygun ortam yaratmak
Sportif faaliyetler	Öğrencilerin sportif becerilerini geliştirmek Öğrencilerin spor alanında yeteneklerini keşfetmek
Kültürel ve sanatsal faaliyetler	Öğrencilerin kültürel alanda bilgi ve beceri sahibi olmasını sağlamak Öğrencilerin sanatsal yeteneklerini keşfetmek Öğretmenlerin sanatsal becerilerini geliştirmek
İnsan kaynakları faaliyetleri (mesleki gelişim faaliyetleri, personel etkinlikleri...)	Sosyal etkinlikler Hizmet içi eğitimler Seminerler
Okul aile birliği faaliyetleri	Okul-aile birliği toplantıları düzenlemek
Öğrencilere yönelik faaliyetler	Öğrencilerin okulda farklı faaliyetlerde bulunmasını sağlamak Öğrencilerin farklı alanlarda gelişimini sağlamak
Ölçme değerlendirme faaliyetleri	Öğrencilerin tarafsızca değerlendirilmesini sağlamak
Öğrenme ortamlarına yönelik faaliyetler	Öğrencilerin öğrenme ortamını zenginleştirici faaliyetlerde bulunmak Sınıf içinde öğrenme odaklı faaliyetlerde bulunmak
Ders dışı faaliyetler	Turnuvalar Sosyal aktiviteler Oyunlar

2.4. Paydaş Analizi

Kurumumuzun temel paydaşları öğrenci, veli ve öğretmen olmakla birlikte eğitimin dışsal etkisi nedeniyle okul çevresinde etkileşim içinde olunan geniş bir paydaş kitlesi bulunmaktadır. Paydaşlarımızın görüşleri anket, toplantı, dilek ve istek kutuları, elektronik ortamda iletilen önerilerde dâhil olmak üzere çeşitli yöntemlerle sürekli olarak alınmaktadır.

EK-1 Paydaş Sınıflandırma Matrisi

PAYDAŞLAR	İÇPAYDAŞLAR	DIŞPAYDAŞLAR	YARARLANICI		
	Çalışanlar, Birimler	Temel ortak	Stratejik Ortak	Tedarikçi	Müşteri, hedef kitle
Millî Eğitim Bakanlığı		*			
Valilik		*			
Millî Eğitim Müdürlüğü Çalışanları		*			
İlçe Millî Eğitim Müdürlükleri		*			
Okullar ve Bağlı Kurumlar		*			
Öğretmenler ve Diğer Çalışanlar	*				
Öğrenciler ve Veliler	*				
Okul Aile Birliği	*				
Universite		*			
Ozel Idare		*			
Belediyeler		*			
Güvenlik Güçleri (Emniyet, Jandarma)		*			
Bayındırlık ve İskân Müdürlüğü		*			
Sosyal Hizmetler Müdürlüğü		*			
Gençlik ve Spor Müdürlüğü		*			
Muhtarlık		*			
İşveren kuruluşlar		*			
Sivil Toplum Kuruluşları		*			
Turizm Uygulama otelleri		*			

EK-2 Paydaş Önceliklendirme Matrisi

Paydaş	İç Paydaş	Dış Paydaş	Yararlanıcı(Müşteri)	NedenPaydaş?	Önceliği
MEB		*		Bağlı olduğumuz merkezi idare	1
Oğrenciler	*			Hizmetlerimizden Yaralandıkları için	1
Ozel Idare		*		Tedarikçi mahalli idare	2
STK		*		Amaç ve hedeflerimize ulaşmak için iş birliği yapacağımız kurumlar	2

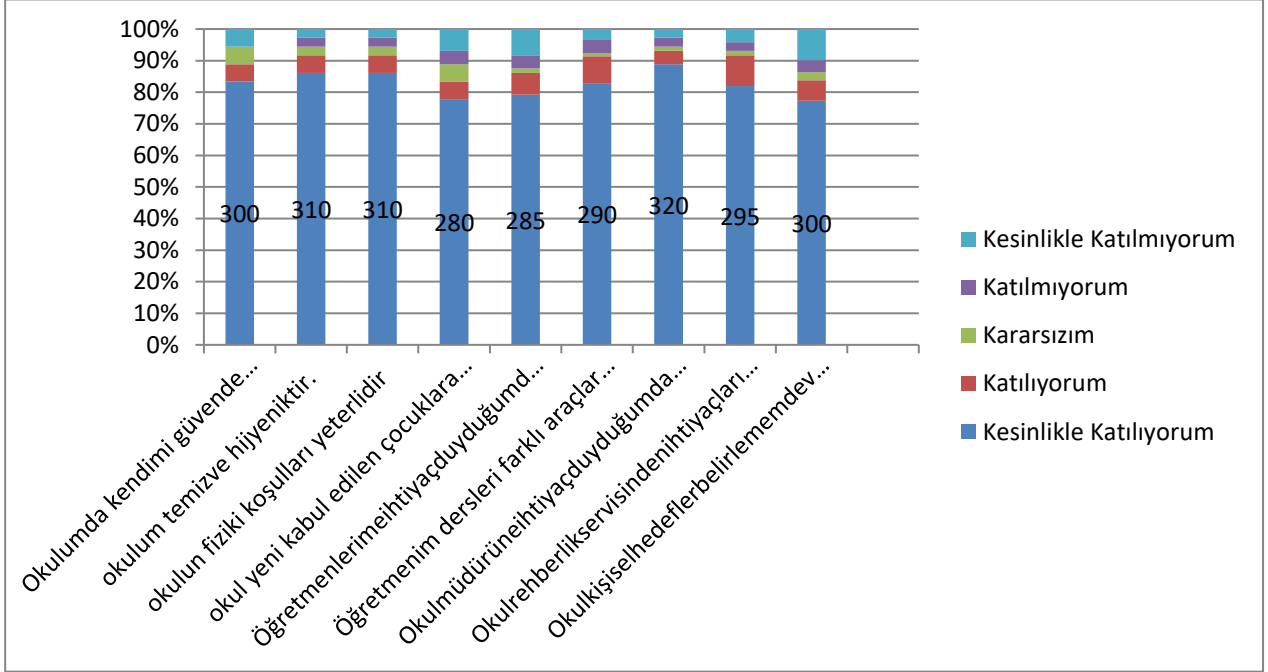
Ek-3 Yararlanıcı Ürün/Hizmet Matrisi

Ürün/Hizmet	Yararlanıcı (Müşteri)	Eğitim-Öğretim (Öğün-Yaygın)	Yatılılık-Bursluluk	Nitelikli İş Gücü	AR-GE, Projeler, Danışma	Altyapı, Donatım Yatırım	Yayın	Rehberlik, Kurs, Sosyal etkinlikler	Mezunlar (Öğrenci)	Ölçme-Değerlendirme
Öğrenciler	*	0			*	*	*			
Veliler							*			
Üniversiteler			0	0				*		
Medya			0	0						
Uluslararası kuruluşlar				0		0				
Meslek Kuruluşları										
Sağlık kuruluşları			0							
Diğer Kurumlar									0	
Özel sektör			*	0			0			

Ek-4 Paydaş Anketleri

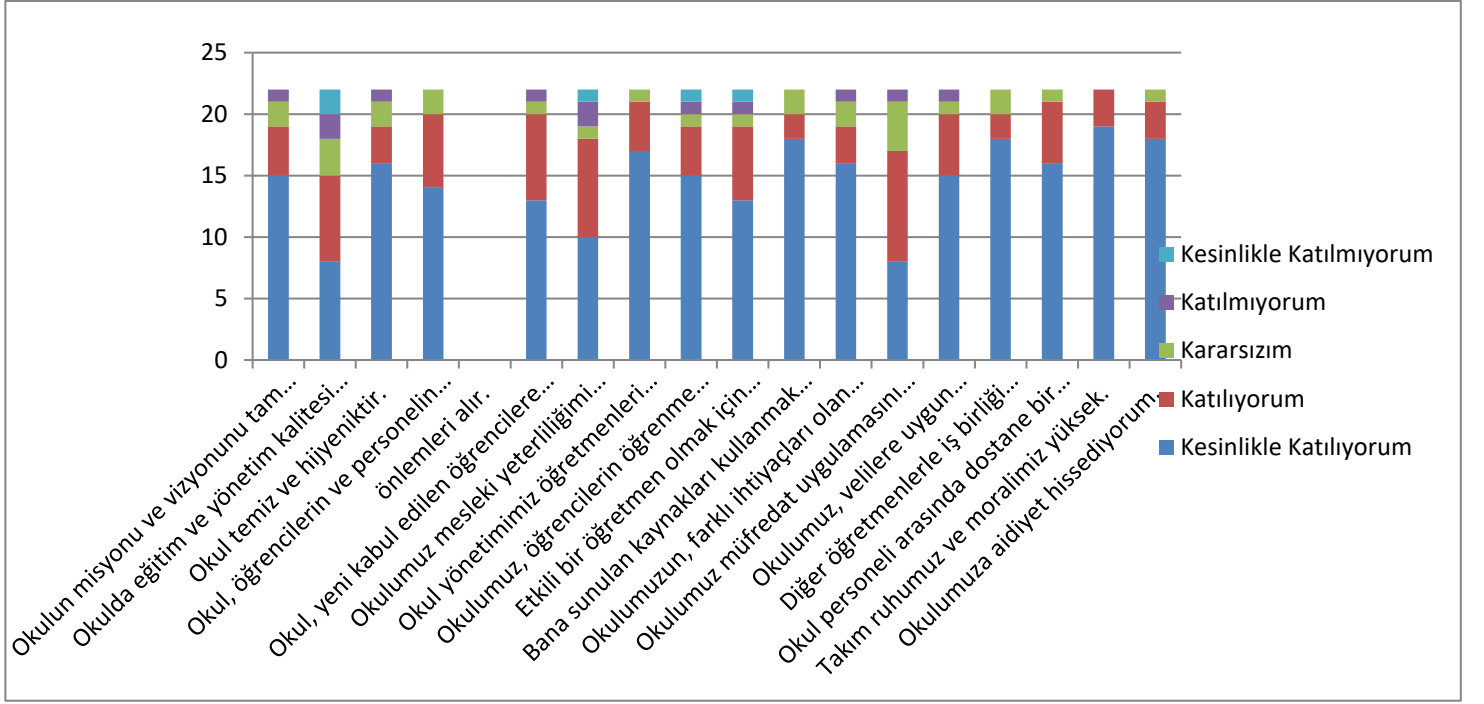
Grafik 1:

ORTAOKUL ÖĞRENCİLERİ İÇİN



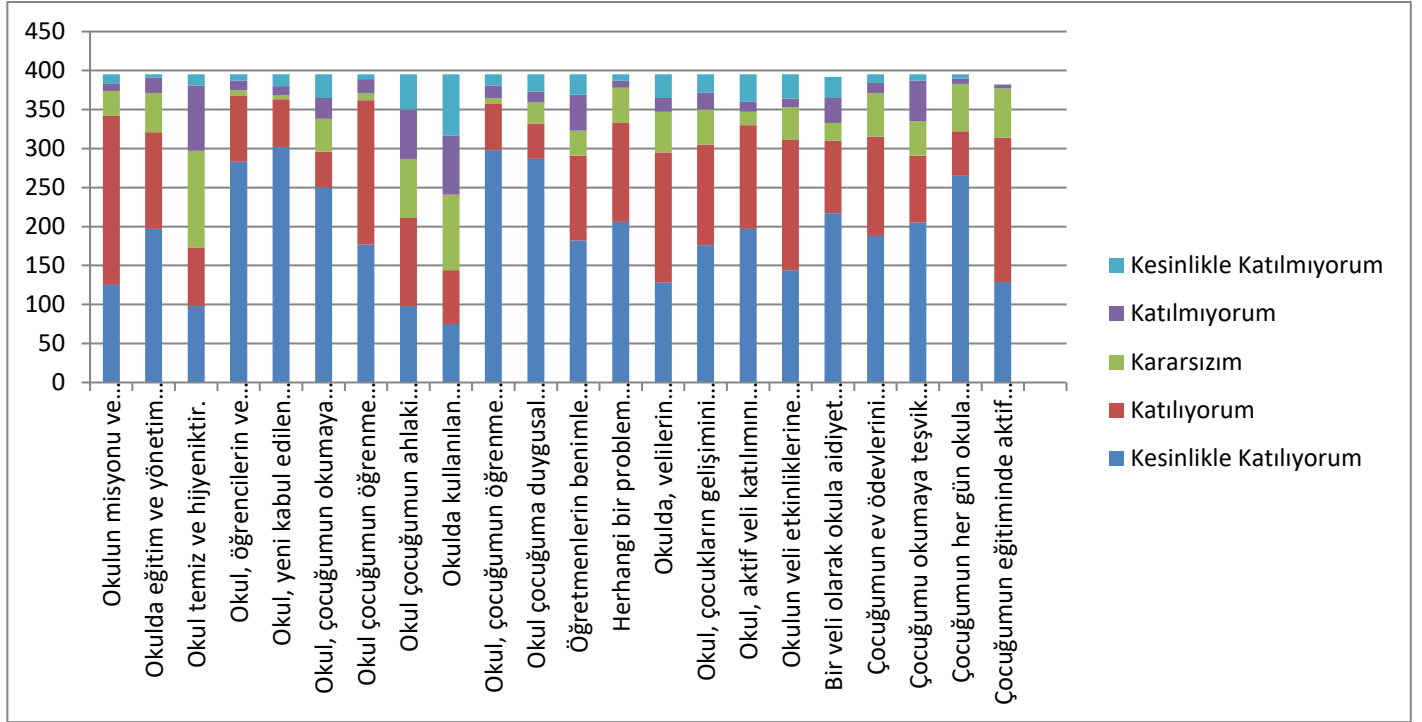
Grafik 2:

ÖĞRETMENLER İÇİN



Grafik 3:

VELİLER İÇİN



2.5. Okul/Kurum İçi Analiz

Okulumuzun kurumu içi analiz

sürecinde kullanılabilecekleri araçlar, içerikler ve nasılla işim sağlayabileceklerini dair bilgiler Tablo 4'te verilmiştir

Tablo 4. Okul/Kurum İçi Analiz İçerik Tablosu

Okul/Kurum İçi	Analiz İçerik Tablosu
Öğrenci sayıları	5.sınıf öğrencisi 106, 6.sınıf öğrencisi 138, 7.sınıf öğrencisi 123, 8.sınıf öğrencisi 86. Toplamda 453 öğrencimiz bulunmaktadır Okulumuzda kaynaştırma öğrencisi olarak 7 öğrencimiz bulunmaktadır.
Akademik başarı verileri	2023-2024 4 Fen Lisesi 56 And. Lisesi 6 Proje 3 Spor 1 Güzel Sanatlar
Sosyal-kültürel-bilimsel ve sportif başarı verileri	Belirtilen alanlarda yarışma ödülleri yadalisansları olan öğrenciler dair sayısal verileri kapsamalıdır.
Devam-devamsızlık verileri	Okulumuzda 54 tane devamsız öğrencimiz bulunmaktadır. Öğretmenler bu devamsız öğrencilerin okula kazandırmak için ev ziyaretleri yapmıştır.
İnsan kaynakları verileri	2 idari personel, 26 öğretmen, 2 hizmetli vardır. Öğretmenlerimizin hepsi lisans mezunudur.
Öğrenme ortamı verileri	Okulumuz 4 kat, 16 derslik, 17 şube, 1 kütüphane, 1 Fen Bilimleri Laboratuvarı, 1 Müzik odası, 1 Beden Eğitimi odasından oluşmaktadır.

*Tablo dışı sıralanan bilgiler, örnek olarak sıralanmıştır.

2.7.2. İnsan Kaynakları

Okulumuzda 26 öğretmen, 2 idari personel, 2 hizmetli bulunmaktadır.

- Okulumuzun sahip olduğu toplam norm kadro sayısı 32 dir.
- Çalışan toplam personel sayısı 2 dir.
- Okulumuzda 2 Sosyal Bilgiler Öğretmeni 1 DKAB 1 Teknoloji Tasarım 2 Özel Eğitim öğretmenine ihtiyacımız bulunmaktadır.
- Sözleşmeli öğretmen olarak 10 adet öğretmen okulumuza atanmıştır.
- Atanan öğretmenler bakanlık tarafından sözleşmeli olarak atanmıştır.
- 656 Khk 1 Personel 1 Geçici iş-kur personeli olarak istihdam sağlanmıştır.
- 2 Adet sözleşmeli personelimiz bulunmaktadır.
- Okuldaki öğretmenlerimiz lisans mezunudur.
- 2023-2024 Eğitim öğretim yılında okulumuzdan 9 kişi gitti 14 kişi geldi.
- Ortalama 3 yıl çalışma süresi vardır

Okul/Kurum
Müdürü

Öğretmenleri, personeli, öğrencileri ve velileri yönetir. Okulun günlük işleyişini denetler. Ayrıca okul hedeflerini belirler. Bu hedeflerin başarılı olması için çalışır.

Müdür Yardımcısı

Okulla ilgili yönetim işlerine destek olur. Her türlü yazışma, yönetim işleri ile ilgilenir

Öğretmenler

Öğrencilerin öğrenme potansiyelini ortaya çıkarmak, öğrencileri eğitmek, yeteneklerini geliştirmek ve onları gelecekteki hayatlarına hazırlamaktır.

Yardımcı Hizmetler
Personeli

Dış-iç çevre temizliği, lavaboların temizliği, bahçe ve alan temizliği gibi temizlik işlerini yapar. Okulun güvenliğini sağlamasına yardımcı olur.

(Bu Bölümde verilen tablolar örneklendirmek amacıyla verilmiştir. Okul/kurum tablo çeşitliğini sağlayabilir.)

Tablo 5. Çalışanların Görev Dağılımı

Çalışanın Ünvanı	Görevleri
SERHAT MİRZAOĞLU	OKUL MÜDÜRÜ
HATİCE GÜR	MÜDÜR YARDIMCISI
Ömer DOĞAN	ÖĞRETMEN
Dilek ÖZTÜRK	
Ecemnur EREN	
Emin KARATAY	
Fatma Gül TEKİN	
Funda AVŞAR	
Gülşah GÜMÜŞDERE	
İhsan BAYRAM	
İrem ORAL	
İsmail ARI	
Kerem Mert KORKMAZ	
Melisa SEYREK	
Merve NALBANT	
Selahattin TOKEL	
Sevgi OTHAN	
Suat Bahadır KURT	
Sümeyra AKSU	
Yasemin KARABULUT AYDIN	
Elif Tuğba ALPAK	
Yeşim AKÇA	
Yusuf KAPLAN	
Sevter ÖZAR	
Furkan YILDIZ	
Zeynep MAĞLAY	
Fatih BİLSEL	
Hümeysra TALHAOĞLU	
TAHSİN ÇETİNEL 656 KHK SANİYE YAVUZ İŞKUR	YARDIMCI HİZMETLER PERSONELİ

Tablo 6. İdari Personelin Hizmet Süresine İlişkin Bilgiler

Hizmet Süreleri	2024 Yılı İtibarıyla	
	Kişi Sayısı	%
1-4 Yıl		
5-6 Yıl	1	
7-10 Yıl		
10 Üzeri	1	

Tablo 7. Okul/Kurumda Oluşan Yönetici Sirkülasyonu Oranı

	Yıl İçerisinde Okul/Kurumdan Ayrılan Yönetici Sayısı			Yıl İçerisinde Okul/Kurumda Göreve Başlayan Yönetici Sayısı		
	2022	2023	2024	2022	2023	2024
TOPLAM	2	1	1	2	1	

--	--	--	--	--	--	--

Tablo8.İdariPersonelinKatıldığıHizmetçiProgramları

Adı ve Soyadı	Görevi	KatıldığıÇalışmanınAdı	Katıldığı Yıl	Belge No
Serhat MİRZAOĞLU	Müdür	Uzman Öğretmenlik Eğitim Programı Semineri	2023	2023004331
Hatice GÜR	Müdür Yardımcısı	Yangın Eğitimi	2023	2023040116

Tablo9.ÖğretmenlerinHizmetSüreleri(Yılıtibarıyla)

HizmetSüreleri	Branşı	Kadın	Erkek	HizmetYılı	Toplam
1-3Yıl		10	8		
4-6Yıl		5	4		
7-10Yıl					
11-15Yıl			1		
16-20					
20veüzeri					

Tablo 10.KurumdaGerçekleşenÖğretmen SirkülasyonununOranı

	YılıçerisindeKurumdanAyrılanÖğretmen Sayısı			YılıçerisindeKurumdaGöreveBaşlayan ÖğretmenSayısı		
	2022	2023	2024	2022	2023	2024
TOPLAM	-	7	2	-	10	4

Tablo11.ÖğretmenlerinKatıldığıHizmetİçieğitimProgramları

AdıveSoyadı	Branşı	KatıldığıÇalışmanınAdı	KatıldığıYıl	BelgeNo
SELAHATTİN TOKEL	TÜRKÇE	MEB BİRİM AMİRLERİNİN ÖĞRETMEN BİLGİLENDİRME SEMİNERİ	2023	2023007736
İREM ORAL	MATEMATİK	ADAY ÖĞRETMEN YETİŞTİRME PROGRAMI UZAKTAN EĞİTİM SEMİNERİ	2023	2023000393
YASEMİN KARABULUT AYDIN	MATEMATİK	TÜRKÇENİN KULLANIMI DİKSİYON	2023	2023008218
SEVGİ OTHAN	İNGİLİZCE	MESLEKİ GELİŞİM TOPLULUKLARI İNGİLİZCE ÖĞRETİMİNDEN YAZMA BECERİSİNDEN ÖĞRENCİ ÖZGÜVENİNİ GELİŞTİRME	2023	2024040295
MERVE NALBANT	SOSYAL BİLGİLER	İNSAN HAKLARI VE DEMOKRASİ SEMİNERİ	2024	2024980721

Tablo12.KurumdakiMevcutHizmetli/MemurSayısı

	Görevi	Erkek	Kadın	Eğitim Durumu	Hizmet Yılı	Toplam
1	Memur	-	-	-	-	
2	Hizmetli	1	1	ilkokul	6	
3						
4						
5						
6						

Tablo13.ÇalışanlarınGörevDağılımı

ÇalışanınÜnvanı	Görevleri
Okul/Kurum Müdürü	Öğretmenleri,personeli,öğrencileri ve velileri yönetir.Okulun günlük işleyişini denetler.Ayrıca okul hedeflerini belirler.Bu hedeflerin başarılı olması için çalışır.
MüdürYardımcısı	Okulla ilgili yönetim işlerine destek olur.Her türlü yazışma,yönetim işleri ile ilgilenir
Öğretmenler	Öğrencilerin öğrenme potansiyelini ortaya çıkarmak,öğrencilerieğitmek,yeteneklerini geliştirmek ve onları gelecekteki hayatlarına hazırlamaktır.
YardımcıHizmetler Personeli	Dış-iççevre temizliği,lavabolarıntemizliği,bahçe ve alan temizliği gibi temizlik işlerini yapar.Okulun güvenliğini sağlmasına yardımcı olur.

Tablo14.Okul/kurumRehberlikHizmetleri

MevcutKapasite				MevcutKapasiteKullanımıvePerformans					
Psikolojik DanışmanNormSayısı	Görev YapanPsikolojikDanışman Sayısı	İhtiyaçDuyulan Psikolojik Danışman Sayısı	GörüşmeOdasıSayısı	DanışmanlıkHizmeti Alan			RehberlikHizmetleriİleİlgili Düzenlenen Eğitim/Paylaşım Toplantısıvb.FaaliyetSayısı		
				Öğrenci Sayısı	ÖğretmenSayısı	VeliSayısı	ÖğretmenlereYönelik	ÖğrencilereYönelik	VelilereYönelik
1	1	-	1	300	5	93	4	45	7

2.7.3. TeknolojikDüzy

Tablo15.TeknolojikAraç-GereçDurumu

Araç-Gereçler	2021	2022	2023	İhtiyaç
AKILLI TAHTA	18	18	18	2
BİLGİSAYAR	15	16	19	5
FOTOKOPİ MAKİNESİ	1	1	1	1
YAZICI	3	3	4	1
SES SİSTEMİ	0	0	1	-
PROJEKSİYON	1	1	1	-

Tablo16.FizikiMekânDurumu

Fiziki Mekân	Var	Yok	Adedi	İhtiyaç	Açıklama
ÖğretmenÇalışmaOdası	+		1	-	
EkipmanOdası	+		1	-	
Kütüphane	+		1	-	
RehberlikServisi	+		1	-	
ResimOdası	+		1	-	
MüzikOdası	+		1	-	
ÇokAmaçlıSalon		+		+	
SporSalonu		+		+	

2.7.4. Mali Kaynaklar

Tablo17. Kaynak Tablosu

Kaynaklar	2024	2025	2026	2027	2028
Genel Bütçe	250.000				
Okul Aile Birliđi	-				
Özel İdare	-				
Kira Gelirleri	-				
Döner Sermaye	-				
Dış Kaynak/Projeler	-				
Diđer	-				
TOPLAM	250.000				

Tablo18. Harcama Kalemler

Harcama Kalemi	Çeşitleri
Personel	Sözleşmeli olarak çalışan personelin (sekreter temizlik, güvenlik) ücret, vergi, sigorta v b. giderleri
Onarım	Okul/kurum binası ve tesisatlarıyla ilgili hertürlü küçük onarım; makine, bilgisayar, yazıcı vb. bakım giderleri
Sosyal-sportif faaliyetler	Etkinliklerle ilgili giderler
Temizlik	Temizlik malzemesi alımı
İletişim	Telefon, faks, internet, posta, mesaj giderleri
Kırtasiye	Hertürlü kırtasiye ve sarf malzemesi giderleri

Tablo19.Gelir-GiderTablosu

YILLAR	2021		2022		2023	
	GELİR	GİDER	GELİR	GİDER	GELİR	GİDER
HARCAMAKALEMLERİ						
Temizlik			115.500	115.500	90.100	87.500
KüçükOnarım			15.000	15.000	57.900	
BilgisayarHarcamaları						
BüroMakinalarıHarcamaları						
Telefon						
SosyalFaaliyetler						
Kırtasiye			68.700	68.700	48.700	48.700
GENEL			199.200	199.200	196.700	194.100

2.7.5. İstatistikiVeriler

VERİLER / YILLAR	2021	2022	2023	2024
Genel Öğrenci Mevcudu	650	600	510	453
Okulda Açılan Kursların Sayısı	8	8	3	
Kurslara Katılan Öğrenci Sayısı	160	150	70	-
Okulun Genel Başarı Oranı %	%80	%80	%90	%
Okulda Sosyal Faaliyetlere Katılım Oranı%	%90	%90	%95	%90
Okulda Yapılan Kültürel Faaliyetlerin Oranı%	%70	%75	%80	%90
Okulda Yapılan Bilimsel Çalışmaların Oranı%	-	-	-	-
Spor Kulübünün Faaliyetleri Sonucunda Başarı Oranı%	%25	%20	%25	%15
Öğrenci Özürsüz Devamsızlık Durumu%	%10	%10	%10	%10
Sosyal Kulüp Çalışmalarında Başarı oranı%	%70	%75	%70	%70
Personel Devam Durumu Oranı%	%95	%95	%95	%95
Engelli Öğrenciler İçin Yapılan Çalışmaların Oranı%	%70	%70	%75	%75
Okul Dışı Çevreden Yararlanma Oranı%	-	-	-	-

Rehberlik Hizmetlerinden Yararlanan Öğrenci Oranı%	%80	%70	%70	%70
Okulun Ulaşım Durumu Oranı%	%80	%80	%80	%80
Kantin, Yemekhane vs. İhtiyaçları Karşılama Oranı%	-	-	-	-
Isınma Durumu Tam Isınıp Isınmadığına dair Oran%	%95	%95	%95	%95
Sivil Savunma Çalışmalarının uygulanma Oranı%	%70	%70	%70	%70

2.6. Çevre Analizi (PESTLE)

Tablo 20. PESTLE Analiz Tablosu

Politik-Yasaletkenler	Ekonomik etkenler
<ul style="list-style-type: none">-Yasal yükümlülüklerin belirlenmesi-Personelin yasal hak ve sorumlulukları-Oluşturulması gereken kurul ve komisyonlar-Okul çevresindeki politik durum-Öğrencilerin değişik ihtiyaçlarına, doğal yeteneklerine ve ilgi alanlarına odaklanması-Okulumuzun bulunduğu çevrenin, eğitime-öğretime erişebilirlik hakkında zorunlu eğitimi aşan beklentileri	<ul style="list-style-type: none">-Okulun bulunduğu çevrenin genel gelir durumu-İş kapasitesi-Okulun giderlerini arttıran unsurlar-Tasarruf sağlama imkânları-İşsizlik durumu-Mal-ürün ve hizmet satın alma imkânları-Kullanılabilir gelir-Velilerin sosyo ekonomik düzeyi - Toplum kavramında, internet kullanımı sonucunda meydana gelen değişiklikler-Çalışanlarda değişik becerilerin ve daha fazla esnekliğin aranmasına yol açan küreselleşme ve rekabetin gittikçe arttığı ekonomi-İstihdamda geleneksel alanlardan bilgi ve hizmet sektörüne kayış-Vasıfsız işlerdeki düşüş ve istihdam için gerekli nitelik ve becerilerdeki artış-Kariyer yönü ve istihdamda değişiklikler içeren yeni kariyer yapıları
Sosyokültürel etkenler <ul style="list-style-type: none">-Ailelerin ve öğrencilerin bilinçlenmeleri-Aile yapısındaki değişimler (geniş aileden çekirdek aileye geçiş, erken yaşta evlenme vs.)-Nüfus artışı-Göç-Nüfusun yaş gruplarına göre dağılımı-Doğum ve ölüm oranları-Hayat beklentilerindeki değişimler (Hızlı para kazanma hırsı, lüks yaşama düşkünlük, kırsal alanda kentsel yaşam-Göçler dolayısıyla artan mahalleimizdeki okul çağı öğrenci sayısı-Birçok geleneksel sosyal yapının etkisinin azalması.	Teknolojik <ul style="list-style-type: none">-MEB teknoloji kullanım durumu-e- devlet uygulamaları-e-öğrenme, internet olanakları-Okulun sahip olmadığı teknolojik araçlar bunların kazanılma ihtimali-Çalışan ve öğrencilerin teknoloji kullanım kapasiteleri-Öğrenci ve çalışanların sahip olduğu teknolojik araçlar-Teknoloji alanındaki gelişmeler-Okulun yeni araçlara sahip olma imkanları-Teknolojinin eğitimde kullanımı-Teknolojinin ilerlemesinin, yayılmasının ve benimsenmesinin artması-Bilginin hızlı üretimi, erişilebilirlik ve kullanılabilirliğinin gelişmesi-Teknolojinin sağladığı yeni öğrenme ve etkileşim-paylaşım olanakları
Çevresel Etkenler	
<ul style="list-style-type: none">-Okul çevresindeki aile yapısı-Çevredeki insanların kültürel yapısı	

2.7. GZFT Analizi

Tablo21.GZFTListesi

İç Çevre		Dış Çevre	
Güçlü Yönler	Zayıf Yönler	Fırsatlar	Tehditler
*Öğrencilerin okula devam konusunda özenli davranmaları	Mezunlar ile ilişkilerin yetersizliği, okuma alışkanlığının az olması	ADSL bağlantısının olması, akıllı tahtalarının, kamera sistemlerinin olması	Velilerin ekonomik durumunun düşük olması
Bazı velilerin ekonomik durumlarının iyi olması	Veli-Okul işbirliğinin istenilen düzeyde olmaması	Okulun şehir gürültüsünden uzak bir yerleşkede bulunması	Velilerin kendi başına iş yapamayan öğrenci yetiştirmeleri
Yardımcı personelin yeterli olması, teknolojiyi kullanabilen genç bir eğitim kadrosunun olması, her branşta yeterli sayıda öğretmen bulunması	Personel aidiyetinin istenen düzeyde olmaması	Fiziki alanların geliştirmeye açık olması	Velilere anında ulaşma veya hiç ulaşamama problemi.
Okulun merkezde olması ve ulaşımın rahat olması	Şehir merkezine uzaklık nedeniyle sosyal faaliyetlere katılımın düşüklüğü	Diğer okul ve kurumlarla iletişimin güçlü olması.	Bazı öğrencilerin evlerinin okula uzak olması
Bilişim alt yapısının olması ve kullanılması, güvenlik kameralarının olması	Eğitim materyallerinin yeterince güncel olmaması, okulun spor salonunun olmaması	Okulumuzun zorunlu hizmet kapsamında olması.	
Kurum yöneticilerinin deneyimli ve işbirliğine yatkın olması	Okulun imkansızlıklarından doğan bazı problemler		
Girişimci personelin olması, disiplin problemlerinin az olması	Girişimcilik, araştırma vb. potansiyelinin etkin olarak kullanılmaması		

Tablo22.GZFTStratejileri

	Fırsatlar	Tehditler
GüçlüYönl er	Okulun kültürel anlamda farklılıklarının olması ve okulun il merkezinde bulunması	Kültürel anlamda çeşitlilik çevreye uyum sorununu, kişiler arası çatışmayı ve çevre Liselere yakın olması çeşitli davranış problemlerine sebep olması
ZayıfYönl er	Ailelerin veli toplantılarına katılımlarının düşük olması, eğitime karşı yanılgılar	Ailelerin gelir düzeyinin düşük olması, birçok velimizin çalışmak zorunda kalması öğrenciyle yeterince ilgilenememelerine sebep olmaktadır.

2.8. Tespit ve İhtiyaçların Belirlenmesi

Tablo23.TespitveİhtiyaçlarıBelirlenmesi

DurumAnaliziAşamaları	Tespitler	İhtiyaçlar
Uygulanmakta Olan StratejikPlanınDeğer	İzleme ve değerlendirmeçalışmalarındaeksiklikler	İzleme ve değerlendirme için etkin bir sistem kurulması

İlendirilmesi	saptanmıştır	
Paydaş Analizi	Velilerin ekonomik durumunun düşük olması Velilerin öğrencileri okula yönlendirmemeleri Velilerin yapılan toplantılara katılımının azlığı. Velilerin okul ile iletişiminin az olması. Okulun gelirinin olmaması.	Ailelerle ilişkileri güçlendirmesi Velilerin toplantılara katılımının sağlanması Velileri bilinçlendirecek eğitimlerin sıklıkla yapılması
Okul İçi Analiz	Velilerin eğitim düzeylerinin çok düşük olması. Öğrencilerin, eğitim öğretim ile ilgili ihtiyaçlarını karşılayabilecekleri alanlara uzak olması. Sosyal kültürel faaliyetlerin az olması. Öğrencilerin eğitim öğretime ilgilerinin az olması	Velilerin eğitim öğretim konusunda daha çok bilgilendirilmesi Öğrencilerin her türlü ihtiyaçlarının karşılanması Sosyal kültürel faaliyetlerin daha çok yapılması Öğrenci veli öğretmen iş birliğinin geliştirilmesi, Eğitim süreçlerinin planlanması

3.GELECEĞE BAKIŞ

Misyon

Eleştirel düşünebilen ve çözüm odaklı, kişisel ve mesleki alanda kendini sürekli yenileyen, doğaya duyarlı, yaratıcı ve farklılıklara saygı gösteren bireyler yetiştirmeyi, bilime ve sanata evrensel düzeyde katkı sağlayan, disiplinler arası ve etik değerleri gözeten araştırmalar yapmayı, sosyal sorumluluk bilinci ile dünya ve ülke sorunlarına duyarlı, kamu yararını gözeten ve bulunduğu bölgenin kalkınmasına-gelişmesine katkıda bulunan hizmetler sunmayı görev edinmiştir.

Düşünme, anlama, araştırma ve sorun çözme yetkinliği gelişmiş, millî kültür ve demokrasinin bilincinde, iletişime ve paylaşımına açık, sanat duyarlılığı, öz güveni, öz saygısı, hak, adalet ve sorumluluk bilinci yüksek, öğrenmeyi bir yaşam tarzı haline getiren, sağlıklı ve mutlu bireylerin yetişmesine ortam ve imkân sağlamaktır.

Vizyon

Nitelikli araştırmalar yapan, kalite kültürünü içselleştirmiş, eğitim öğretimde ortak yaşam kültürüne sahip, hayata hazır, sağlıklı ve mutlu, özgüveni yüksek ve adil bireyler yetiştirmenin yanında ülkenin en saygın, güvenilir, objektif ve yenilikçi bilgi ve yetkinliklerini insanlık ve ülke yararına kullanan ve evrensel düzeyde fark yaratarak geleceğe yön veren yenilikçi okul olmaktır.

2.9. Temel Değerler

Etik değerlere bağlılık: Okulumuzun amaç ve misyonu doğrultusunda görevimizi yerine getirirken yasallık, adalet, eşitlik, dürüstlük ve hesap verebilirlik ilkeleri doğrultusunda hareket etmek temel değerlerimizden biridir.

- Cumhuriyet değerlerine bağlılık: Cumhuriyete ve çağdaşlığın, bilimin ve aydınlığın ifadesi olan kurucu değerlerine bağlılık en temel değerimizdir.
- Akademik özgürlüğe öncelik verme: İfade etme, gerçekleri kısıtlama olmaksızın bilgiyi yayma, araştırma yapma ve aktarma özgürlüğünü garanti altına alan akademik özgürlük; okulumuzun vazgeçilmez temel değerlerinden biridir.
- Etik değerlere bağlılık: Okulumuzun amaç ve misyonu doğrultusunda görevimizi yerine getirirken yasallık, adalet, eşitlik, dürüstlük ve hesap verebilirlik ilkeleri doğrultusunda hareket etmek temel değerlerimizden biridir.
- Liyakat: Kamu hizmetinin etkinliği ve sürekliliği için, işe alım ve diğer personel yönetimi süreçlerinin; yetenek, işe uygunluk ve başarı ölçütü temelinde gerçekleştirilmesi esastır.
- Cumhuriyet değerlerine bağlılık: Cumhuriyete ve çağdaşlığın, bilimin ve aydınlığın ifadesi olan kurucu değerlerine bağlılık en temel değerimizdir.
- Kültür öğelerine ve tarihine bağlılık: Cumhuriyet'in ve kültürel değerlerinin korunmasının yanı sıra okulumuzun sahip olduğu varlıkların da korunması temel değerlerimizdendir.
- Saydamlık: Yönetimsel şeffaflık ve hesap verebilirlik ilkeleri temel değerlerimizdir.
- Öğrenci merkezlik: Öğrenme-uygulama ortamlarında yürütülen çalışmaların öğrenci odaklı olması, öğrenciyi ilgilendiren kararlara öğrencilerin katılımının sağlanması esastır.
- Kaliteyi içselleştirme: Araştırma, eğitim ve idari yapıda oluşturulan kalite bilincinin içselleştirilmesi ve sürekliliğinin sağlanması temel değerlerimizdir.
- Katılımcılık: İyi yönetişimin vazgeçilmez unsurlarından birinin de katılımcılık olduğu bilinciyle, mali yönden planlama süreci, idari yönden karar alma süreci, kaliteli yönetim için paydaşlarla çalışma ilkesi Üniversitemiz için önemlidir.
- Ülke sorunlarına/önceliklerine duyarlı: Bilinçli ve sahip çıkılacak öncelikli unsurlara duyarlı bir toplum oluşturmak için üniversite olarak üzerimize düşen görevi yerine getirmek temel ilkelerimizdendir.

AMAÇ,HEDEFVEPERFORMANSGÖSTERGESİİLE STRATEJİLERİN BELİRLENMESİ

2.10. Amaçlar

1.Çağın gerektirdiği ve bireylerin ihtiyaç duyduğu kişisel, sosyal, mesleki bilgi, beceri ve donanımı sağlayıcı eğitim-öğretim ortamlarına erişim ve devamın sağlanması.

2.Öğrencilerimizin gelişmiş dünyaya uyum sağlayacak şekilde donanımlı bireyler olabilmesi için eğitim ve öğretimde kalite artırılabacaktır.

3.Okulumuzda görev yapan yönetim, eğitim ve destek personelinin görev ve sorumluluk alanlarında sahip olmaları gereken bilgi ve becerilerini güncel tutup enformasyon teknolojileri kullanım becerilerini artırarak beşeri alt yapının güçlendirilmesi, yönetim ve organizasyon yapılarının daha etkin kılınması, kurumların fiziki ve mali alt yapılarının daha etkin hale getirilmesinin sağlanması.

2.11. Hedefler

1.Eğitim- öğretim sürecinin dışında kalmış tüm bireylerin tespit edilerek eğitim-öğretim ortamına erişmelerini sağlamak.

2.Eğitim -öğretimde kalitenin arttırılmasını sağlayarak donanımlı ve yetenekli öğrenciler yetiştirmek

3.Okulumuz personelinin ihtiyaç duyacağı eğitim ve kapasite geliştirme faaliyetlerini plan dönemi sonuna dek planlamak.

2.12. Performans Göstergeleri

Girdi Göstergeleri

- Personel sayısı 2
- Eđitim materyalleri sayısı 1000 adettir.
- Öđrenci başına düşen kitap sayısı 4 adettir.

Süreç Göstergeleri

-Düzenlenen etkinlik sayısı
25 tir.

-Uygulanan öğretim yöntemi sayısı 5 dir

Çıktı Göstergeleri

- Eğitime katılan öğretmen sayısı 26 dir
- Rehberlik servisinden faydalanan öğrenci sayısı 300

Sonuç Göstergeleri

- Mezuniyet oranı %90 dir.

Kalite Göstergeleri:

Eğitim hizmetlerinden memnuniyet oranı %90 dir.

Verimlilik Göstergeleri:

- Mevcut kaliteyi koruyarak öğrenci başına düşen maliyet tahmini 1000 tl .dir

ablo24.Amaç,Hedef,GöstergeveStratejilereİlişkinKartŞablonu

Amaç1	Çağın gerektirdiği ve bireylerin ihtiyaç duyduğu kişisel, sosyal, mesleki bilgi, beceri ve donanımı sağlayıcı eğitim-öğretim ortamlarına erişim ve devamın sağlanması.
Hedef1.1	Eğitim- öğretim sürecinin dışında kalmış tüm bireylerin tespit edilerek eğitim-öğretim ortamına erişmelerini sağlamak.

PerformansGöstergeleri	Hedefe Etkisi*	Başlangıç Değeri**	1.Yıl	2.Yıl	3.yıl	4.Yıl	5.Yıl	İzleme Sıklığı	Rapor Sıklığı
PG1.1.1 Kayıt bölgesinde yer alan öğrencilerin sayısı	453	%5	%10	%20	%25	%30	%35	6 ay	6 ay
PG1.1.2 Devamsızlık yapan öğrencilerin tespitinin yapılması ve ulaşılan öğrenci sayısı	70	%5	%10	%20	%25	%30	%35	6 ay	6 ay
PG 1.1.3 Devamsızlık yapan öğrencilerin velilerine ulaşılma sayısı	60	%5	%10	%20	%25	%30	%35	6 ay	6 ay
PG1.1.4 Okulun özel eğitime ihtiyaç duyulan öğrencilere ulaşma sayısı	5	%5	%10	%20	%25	%30	%35	6 ay	6 ay
KoordinatörBirim	Okul/kurumunidaresi ve rehberlikservisi								
İşbirliğiYapılacakBirimler	Öğretmenler,muhtarlar,okul idaresi								
Riskler	-Devamsız olan öğrencilerin iletişim bilgilerine ulaşamaması -Devamsız olan öğrencilerin velilerinin bazı konularda anlaşmazlık oluşması -Özel eğitime ihtiyacı olan çocukların ailelerinin bilinçsizliği -Devamsız olan öğrencilerinin okula devam etmesi konusunda yaşanan olumsuz durumlar -Özel eğitim ihtiyacı olan çocuklara ulaşılmasında yaşanan zorluklar								
Stratejiler	-Öğretmenler devamsız öğrencilere sistem üzerinden ulaşacak -Öğretmenlere idare tarafından devamsız öğrencilerin iletişim bilgileri verilmesi konusunda yardımcı olacak -Özel eğitime ihtiyacı olan çocukların velileriyle görüşme yapılacak -Devamsız öğrencilerin velileriyle görüşmeler yapılacak.								

	Öğretmenlere her türlü imkan sağlanacak
Maliyet Tahmini	1.000
Tespitler	<ul style="list-style-type: none">- Öğretmenlik ve okul yönetimine ilişkin mevzuatın dağınık olması,- Dezavantajlı bölgelerde görev yapan öğretmenlerin hizmet süresinin düşük olması,- Eğitim yöneticilerinin atanma sisteminin ölçme ve değerlendirme boyutunun yeterli olmaması,- Ülke genelinde dengeli norm dağılımının olmaması, <p>Öğretmenlik mevcut kariyer sisteminin yetersiz olması ve okul yöneticiliği alanlarında kariyer sisteminin bulunmaması.</p>
İhtiyaçlar	<ul style="list-style-type: none">- Bakanlık bütçesinde personel giderleri için ayrılan ödeneğin meslek kanunu, ücretli öğretmen ile dezavantajlı bölgelerde görev yapan öğretmenler için yapılacak iyileştirmelere göre yükseltilmesi,- Mevzuat düzenlemesi süreçlerinde katılımcılığı sağlamak üzere platformlar oluşturulması,- Öğretmenlik ve okul yöneticiliği alanlarında genel ve özel alan yeterlilik belirlenmesi için kapsamlı çalışmaların yapılması- Lisansüstü eğitime yönlendirilecek kitlenin büyük olması nedeniyle yüksek oranda mali kaynak

2.13. Stratejilerin Belirlenmesi

- Öğretmenler devamsız öğrencilere sistem üzerinden ulaşacak
- Öğretmenlere idare tarafından devamsız öğrencilerin iletişim bilgileri verilmesi konusunda yardımcı olacak
- Özel eğitime ihtiyacı olan çocukların velileriyle görüşme yapılacak
- Devamsız öğrencilerin velileriyle görüşmeler yapılacak.
- Öğretmenlere her türlü imkan sağlanacak

2.14. Maliyetlendirme

Tablo25. TahminiMaliyetTablosu

	2024	2025	2026	2027	2028	ToplamMaliyet
Amaç1						
Hedef1.1	400 TL	400 TL	400 TL	400 TL	400 TL	2.000 TL
Hedef1.2	400 TL	400 TL	400 TL	400 TL	400 TL	2.000 TL
Amaç2						
Hedef1.1	400 TL	400 TL	400 TL	400 TL	400 TL	2.000 TL
Genel Yönetim Giderleri	1.000 TL	1.000 TL	1.000 TL	1.000 TL	1.000 TL	5.000 TL
TOPLAM	2.200 TL	2.200 TL	2.200 TL	2.200 TL	2.200 TL	8.800 TL

5.İZLEME VE DEĞERLENDİRME

5018 sayılı Kamu Mali Yönetimi ve Kontrol Kanununun amaçlarından biri; kalkınma planları ve programlarda yer alan politika ve hedefler doğrultusunda kamu kaynaklarının etkili, ekonomik ve verimli bir şekilde elde edilmesi ve kullanılmasını, hesap verebilirliği ve malî saydamlığı sağlamak üzere, kamu malî yönetiminin yapısını ve işleyişini düzenlemektir.

Bu amaç doğrultusunda kamu idarelerinin; stratejik planlar vasıtasıyla, kalkınma planları, programlar, ilgili mevzuat ve benimsedikleri temel ilkeler çerçevesinde geleceğe ilişkin misyon ve vizyonlarını oluşturması, stratejik amaçlar ve ölçülebilir hedefler saptaması, performanslarını önceden belirlenmiş olan performans göstergeleri doğrultusunda ölçmesi ve bu sürecin izleme ve değerlendirmesini yapmaları gerekmektedir.

İzleme, stratejik plan uygulamasının sistematik olarak takip edilmesi ve raporlanmasıdır. Değerlendirme ise, uygulama sonuçlarının amaç ve hedeflere kıyasla ölçülmesi ve söz konusu amaç ve hedeflerin tutarlılık ve uygunluğunun analizidir.

Stratejik Planın başarısı, ortaya konulan amaçlara ulaşıp ulaşılmadığını ya da amaçlar yönünde ilerleme olup olmadığını bilmekten geçer. Uzun vadeli hedeflere ulaşmak için bunların ölçülebilir kısa vadeli uygulama bölümlerine indirgenmesi gereklidir. Kısa vadeli sonuçları kontrol etmek doğal ve sağlıklı bir yaklaşımdır. Performans hedefleri bu açıdan önemlidir. Patnos İlçe Milli Eğitim Müdürlüğü Stratejik Planında ortaya konulan ve 2024-2028 dönemine yönelik hedeflere ilişkin gerçekleştirmeler planın başarıya ulaşması için bu dönemler içinde yıllık iki kez gözden geçirilecektir. Bu değerlendirme, faaliyet alanları çerçevesinde, Müdürlüğün birimlerinin hazırlayacağı 6 aylık faaliyet raporlarıyla yapılacaktır. İlerleme sağlanan ve sağlanamayan alanların ortaya konulacağı bu raporlar, faaliyetlerin sürekli geliştirilmesi için plana ışık tutacaktır.

Stratejik Planın belirli dönemlerde izlenmesi ve değerlendirilmesi, Stratejik Plan Hazırlama Ekibi tarafından yapılacak ve hazırlanan raporlar Strateji Geliştirme Hizmetleri sorumlu müdür yardımcısına sunulacaktır.

İzleme ve değerlendirme süreci kurumsal öğrenmeyi ve sürekli iyileştirmeyi sağlayacak, ayrıca, hesap verebilirlik ve şeffaflık ilkelerine katkıda bulunacaktır.

Ek-4 Paydaş Anketleri

Aşağıda verilen anketler, okul/kurumlara örnek olması bakımından rehber ekleştir. Anket içerikleri, okul/kurum türüne ve yapısına göre değişiklik göstermelidir.

Sevgili Öğrencimiz;

- Bu anketin amacı, okul hakkındaki görüşlerinizi toplamaktır.
- Bu anket, kimlik bilgileriniz girilmeden yapılmalıdır.
- Okul hakkındaki görüşlerinizi yanıt kutuya "X" işaretini koyarak nelere düşündüğünü öğrenmemize yardımcı olabilirsiniz.
- Anketimize katıldığınızı teşekkür ederiz.

NO	İLKOKUL ÖĞRENCİLERİ İÇİN KONU BAŞLIKLARI	Kesinlikle Katılıyorum	Katılıyorum	Kararsızım	Kesinlikle Katılmıyorum	Katılmıyorum
01-	Okulumu seviyorum.	0	0	0	0	0
02-	Okulumdaki benim için güvende hissediyorum.	0	0	0	0	0
03-	Okulumun içi ve bahçesi temizdir.	0	0	0	0	0
04-	Öğretmenim adildir.	0	0	0	0	0
05-	Öğretmenim benimle ilgileniyor.	0	0	0	0	0
06-	Yardıma ihtiyacım olursa öğretmenim bana yardım eder.	0	0	0	0	0
07-	Öğretmenim ders katılmamı sağlar.	0	0	0	0	0
08-	Öğretmenim dersleri farklı araçlar kullanarak anlatır.	0	0	0	0	0
09-	Okul kantininde yeterli ve sağlıklı yiyecekler var.	0	0	0	0	0
10-	Okulda ders dışı eğlence etkinlikleri var.	0	0	0	0	0
11-	Teneffüslerde ihtiyaçlarımı giderebiliyorum.	0	0	0	0	0
12-	Öğretmenim her gün beni çokça çalıştırıyor.	0	0	0	0	0

NO	ORTAOKUL ÖĞRENCİLERİ İÇİN KONU BAŞLIKLARI	Kesinlikle	Katılıyorum	Kararsızım	Kesinlikle Katılmıyorum	Katılmıyorum
01-	Okuldaki benim güvende hissediyorum.	0	0	0	0	0
02-	Okul temiz ve hijyeniktir.	0	0	0	0	0
03-	Okulun fiziki koşullarını yeterli buluyorum.	0	0	0	0	0
04-	Okul, yeni kabul edilen çocuklara uygun desteğe sahiptir.	0	0	0	0	0
05-	Farklı kültürlerden gelen öğrencilerin bu okula memnuniyetle karşılanacağını düşünüyorum.	0	0	0	0	0
06-	Öğretmenlerime ihtiyaç duyduğumda kolaylıkla görüşebilirim.	0	0	0	0	0
07-	Okul müdürüne ihtiyaç duyduğumda kolaylıkla görüşebilirim.	0	0	0	0	0
08-	Okul rehberlik servisinden ihtiyaçlarımda doğru şekilde faydalanabiliyorum.	0	0	0	0	0
09-	Okul kişisel hedefler belirlememde bu hedeflere ulaşmamda yeterli rehberlik ediyor.	0	0	0	0	0
10-	Okulumda yeterli maddesel imkanlar var.	0	0	0	0	0
11-	Okul bütçesi yeterli ve etkin olarak kullanılıyor.	0	0	0	0	0
12-	Okul kulüpleri amacına uygun şekilde gelişimime katkı sağlıyor.	0	0	0	0	0
13-	Öğretmenlerim sınıfta adil kurallara sahiptirler ve tarafsızdır.	0	0	0	0	0
14-	Öğretmenlerim beni daha iyi performans göstermem için teşvik ediyor.	0	0	0	0	0
15-	Öğretmenlerim derslerini işlenişinde farklı ve ilginç yöntemler kullanıyor.	0	0	0	0	0
16-	Sınav ve ödevlerin benide değerlendirilmesini adil ve yeterli olduğunu düşünüyorum.	0	0	0	0	0
17-	Okulda düzenlenen sanatsal ve kültürel faaliyetler yeterlidir.	0	0	0	0	0
18-	Okulda öğrencilerin görüşleri dikkate alınır.	0	0	0	0	0
19-	Okul kantininde yeterli ve sağlıklı yiyecekler var.	0	0	0	0	0
20-	DYK'leri yeterli buluyorum.	0	0	0	0	0

NO	LİSE ÖĞRENCİLERİ İÇİN KONUBAŞLIKLARI	Kesinlikle	Katılıyorum	Kararsızım	Kesinlikle	Katılmıyorum
		Katılıyorum	Katılıyorum	Kararsızım	Katılmıyorum	Katılmıyorum
01-	Okuldakendimigüvendehissediyorum.	0	0	0	0	0
02-	Okul temiz ve hijyeniktir.	0	0	0	0	0
03-	Okulun fiziki koşullarını yeterlidir.	0	0	0	0	0
04-	Okul, yeni kabule edilen öğrencilere uygun desteğe sağlar.	0	0	0	0	0
05-	Farklı kültürler dengelenen öğrencilerin bu okulda memnuniyetle karşılanacağını düşünüyorum.	0	0	0	0	0
06-	Öğretmenlerime ihtiyaç duyduğumda kolaylıkla görüşebilirim.	0	0	0	0	0
07-	Okul müdürüne ihtiyaç duyduğumda kolaylıkla görüşebilirim.	0	0	0	0	0
08-	Okul rehberlik servisinden ihtiyaçlarım doğrultusunda faydalanabiliyorum.	0	0	0	0	0
09-	Okul kişisel hedefler belirlememde bu hedeflere ulaşmamda yeterli rehberlik ediyor.	0	0	0	0	0
10-	Okulumda yeterli maddesel imkanlar var.	0	0	0	0	0
11-	Okul bana yeterli dış etkinlikler sunuyor.	0	0	0	0	0
12-	Okul kulüpleri amacına uygun şekilde gelişimime katkı sağlıyor.	0	0	0	0	0
13-	Öğretmenlerim sınıfta adil kurallara sahiptirler ve tarafsızlar.	0	0	0	0	0
14-	Öğretmenlerim benidaha iyiler performans göstermemi teşvik ediyor.	0	0	0	0	0
15-	Öğretmenlerim derslerini işlenişinde farklı ve ilgi çekici yöntemler kullanır.	0	0	0	0	0
16-	Sınav ve ödevlerin benideğerlendirmemi için adil ve yeterli olduğunu düşünüyorum.	0	0	0	0	0
17-	Okulda düzenlenen sanatsal ve kültürel faaliyetler yeterlidir.	0	0	0	0	0
18-	Okulda öğrencilerin görüşleri dikkate alınır.	0	0	0	0	0
19-	Okul kantininde yeterli sağlıklı yiyecekler var.	0	0	0	0	0
20-	DYK'leri yeterli buluyorum.	0	0	0	0	0

NO	MESLEK LİSESİ ÖĞRENCİLERİ İÇİN KONUBAŞLIKLARI	Kesinlikle	Katılıyorum	Kararsızım	Kesinlikle	Katılmıyorum
		Katılıyorum	Katılıyorum	Katılıyorum	Katılmıyorum	Katılmıyorum
01-	Okuldakendimigüvende hiss ediyorum.	0	0	0	0	0
02-	Okul temiz ve hijyeniktir.	0	0	0	0	0
03-	Okulun fiziki koşullarını yeterlidir.	0	0	0	0	0
04-	Okul, yeni kabul edilen öğrencilere uygun desteğe sağlar.	0	0	0	0	0
05-	Farklı kültürler dengelenen öğrencilerin bu okuldaki memnuniyetle karşılaşacağını düşünüyorum.	0	0	0	0	0
06-	Öğretmenlerime ihtiyaç duyduğumda kolaylıkla görüşebilirim.	0	0	0	0	0
07-	Okul müdürüne ihtiyaç duyduğumda kolaylıkla görüşebilirim.	0	0	0	0	0
08-	Okul rehberlik servisinden ihtiyaçlarımı doğrultusunda faydalanabiliyorum.	0	0	0	0	0
09-	Okul meslek seçim konusundaki hedefler belirlememde ve bu hedeflere ulaşmamda yeterli rehberlik ediyor.	0	0	0	0	0
10-	Mesleki gelişimimle ilgili yapılan etkinlikleri (seminer, okul dışı faaliyetler..) yeterli buluyorum.	0	0	0	0	0
11-	Okulumda mesleki eğitimimi destekleyici fiziksel donanım ve altyapının yeterli olduğunu düşünüyorum.	0	0	0	0	0
12-	Stajim kâınlarından en verimli şekilde faydalanmamızı gerektiren rehberlik ve yerleştirme konusunda doğru yapıldığını düşünüyorum.	0	0	0	0	0
13-	Okulumda yerel anlamda birçok fırsat var.	0	0	0	0	0
14-	Okul banayeter lider dışı etkinlikleri anamlarını sunuyor.	0	0	0	0	0
15-	Okul kulüpleri amacına uygun şekilde gelişimime katkı sağlıyor.	0	0	0	0	0
16-	Öğretmenlerim sınıfta adil kurallara sahiptirler ve tarafsızlar.	0	0	0	0	0
17-	Öğretmenlerim ben daha iyi performans göstermem için teşvik ediyor.	0	0	0	0	0
18-	Öğretmenlerim derslerini işlenişinde farklı ve ilginç yöntemlerle kullanır.	0	0	0	0	0
19-	Okul kantininde yeterli ve sağlıklı yiyecekler var.	0	0	0	0	0
20-	DYK'leri yeterli buluyorum.	0	0	0	0	0
21-	Sınav ve ödevlerin benideğerlendirmek için adil ve yeterli olduğunu düşünüyorum.	0	0	0	0	0
22-	Okulda düzenlenen sanatsal ve kültürel faaliyetleri yeterlidir.	0	0	0	0	0
23-	Okulda öğrencilerin görüşleri dikkate alınır.	0	0	0	0	0

Kıymetli Öğretmenimiz;

- Bu anketin amacı, okul/kurum çalışmalarını hakkındaki görüşlerinizi almaktır.
- Bu ankette kimlik bilgileri yer almaz.
- Lütfen okul hakkındaki görüşlerinizi en iyi yansıtan kutuya “X” işareti koyarak belirtiniz.
- Anketimize katıldığınızı çin teşekkür ederiz.

Kıymetli Velimiz;

- Bu anketin amacı, okul/kurum çalışmalarını hakkındaki görüşlerinizi almaktır.
- Bu ankette kimlik bilgileri yer almaz.
- Lütfen okul/kurum hakkındaki görüşlerinizi en iyi yansıtan kutuya “X” işareti koyarak belirtiniz.
- Anketimize katıldığınızı çin teşekkür ederiz.

NO	ÖĞRETMENLER İÇİN KONUBAŞLIKLARI	Kesinlikle	Katılıyorum	Katılmıyorum	Kararsızım	Kesinlikle	Katılmıyorum	Katılmıyorum
		Katılıyorum	Katılmıyorum	Katılmıyorum	Katılmıyorum	Katılmıyorum	Katılmıyorum	
01-	Okulun misyonu ve vizyonunu tam olarak anlıyorum.	0	0	0	0	0	0	0
02-	Okulda eğitim ve yönetim kalitesi sürekli olarak gelişiyor.	0	0	0	0	0	0	0
03-	Okul temiz ve hijyeniktir.	0	0	0	0	0	0	0
04-	Okul, öğrencilerin ve personelin güvenliğini sağlamak için uygun güvenlik önlemlerini alır.	0	0	0	0	0	0	0
05-	Okul, yeni kabul edilen öğrencilere uygun desteğe sahiptir.	0	0	0	0	0	0	0
06-	Okulumuz mesleki yeterliliği geliştirmek için eğitim fırsatları sunuyor.	0	0	0	0	0	0	0
07-	Okul yönetimimiz öğretmenleri etkin bir şekilde yönlendirir.	0	0	0	0	0	0	0
08-	Okulumuz, öğrencilerin öğrenme ilgisini uyandıracak bir öğrenme ortamı oluşturmuştur.	0	0	0	0	0	0	0
09-	Etkin bir öğretmen olmak için ihtiyaç duyduğum kaynaklara erişimim var.	0	0	0	0	0	0	0
10-	Bana sunulan kaynakları kullanmak için gerekli eğitimciyim.	0	0	0	0	0	0	0
11-	Okulumuzun, farklı ihtiyaçları olan öğrencileri desteklemek için etkin bir politikası vardır.	0	0	0	0	0	0	0
12-	Okulumuz müfredat uygulaması etkin bir şekilde işler.	0	0	0	0	0	0	0
13-	Okulumuz, velilere uygun etkinlikler düzenlemektedir.	0	0	0	0	0	0	0
14-	Diğer öğretmenlerle işbirliği yaparım.	0	0	0	0	0	0	0
15-	Okul personeli arasında dostane bir ilişki sürdürülür.	0	0	0	0	0	0	0
16-	Takım ruhumuz ve moralimiz yüksek.	0	0	0	0	0	0	0
17-	Okulumuza aidiyet hissediyorum.	0	0	0	0	0	0	0

NO	VELİLERİÇİN KONUBAŞLIKLARI	Kesinlikle Katılıyorum	Katılıyorum	Kararsızım	Kesinlikle Katılmıyorum	Katılmıyorum
02-	Okulda eğitim ve yönetim kalitesi sürekli olarak gelişiyor.	0	0	0	0	0
03-	Okul temiz ve hijyeniktir.	0	0	0	0	0
04-	Okul, öğrencilerin ve personelin güvenliğini sağlamak için uygun güvenlik önlemleri alır.	0	0	0	0	0
05-	Okul, yeni kabul edilen öğrencilere uygun desteği sağlar.	0	0	0	0	0
06-	Okul, çocuğumun okumaya olan ilgisini geliştirmesine yardımcı olabilir.	0	0	0	0	0
07-	Okul çocuğumun öğrenme ilgisini güçlendiriyor.	0	0	0	0	0
08-	Okul çocuğumun ahlak gelişimini teşvik edebilir.	0	0	0	0	0
09-	Okulda kullanılan değerlendirme yöntemleri çocuğumun gelişimini tüm yönleriyle anlamama yardımcı oluyor.	0	0	0	0	0
10-	Okul, çocuğumun öğrenme performansını ve gelişimi hakkında beni iyi bilgilendiriyor.	0	0	0	0	0
11-	Okul çocuğumada uygun salıhtsızlık ve öğrenme güçlükleri ile karşılaştığında yeterli desteği ve rehberlik sağlar.	0	0	0	0	0
12-	Öğretmenlerin benimle iletişim kurma yöntemlerinden memnunum.	0	0	0	0	0
13-	Herhangi bir problem durumunda müdür ve öğretmenlerime cevap veriyor.	0	0	0	0	0
14-	Okulda, velilerin ihtiyaçlarına uygun eğitim faaliyetleri düzenlenir.	0	0	0	0	0
15-	Okul, çocukların gelişimini desteklemek için velilerle iyi bir ilişki kurar.	0	0	0	0	0
16-	Okul, aktif katılımı teşvik eder.	0	0	0	0	0
17-	Okulun veli etkinliklerine aktif olarak katılırım.	0	0	0	0	0
18-	Bir veli olarak okula aidiyet hissediyorum.	0	0	0	0	0
19-	Çocuğumun evde devlerini tamamlamasını sağlarım.	0	0	0	0	0
20-	Çocuğumu okumaya teşvik ederim.	0	0	0	0	0
21-	Çocuğumun her gün okula gitmesini sağlarım.	0	0	0	0	0
22-	Çocuğumun eğitiminde aktif bir ortağım.					

